

Diakonie 
Českokobratrské církve evangelické

**Středisko
ve Valašském Meziříčí**



**VÝROČNÍ ZPRÁVA
2011**



Diakonie

Českokobratrské církve evangelické

**Středisko
ve Valašském Meziříčí**

OBSAH

- 3 Slovo úvodem
- 4 Diakonie ČCE - poslání
- 6 Základní informace a údaje
- 7 Organizační struktura
- 8 Ošetrovatelská služba
- 10 Pečovatelská služba
- 11 Osobní asistence
- 12 Denní stacionář
- 13 Soc. aktivizační služby
- 17 Dobrovolníci
- 18 Události v roce 2011
- 20 Vzdělávání
- 22 Hospodaření střediska
- 24 Sponzoři a dárci
- 26 Zpráva auditora

SLOVO ÚVODEM

Vážení přátelé,

jako každý rok i letos předkládá Diakonie ČCE - středisko ve Valašském Meziříčí výroční zprávu za uplynulý rok naší činnosti. Jsem moc ráda, že se s Vámi můžu podělit o to, co se nám v roce 2011 podařilo, i s čím jsme se potýkali, takto poprvé.

Naše středisko v loňském roce prošlo několika výraznými změnami:

Především to byla výměna ředitelů, a byla hned troj - na konci června odešla dlouholetá a zakládající pracovnice, pozdější ředitelka, Dobromila Krupová, ze své funkce do důchodu. Na tři měsíce na pozici prozatimní ředitelky pracovala Bc. Lenka Kostelná a nakonec začátkem října jsem nastoupila já.

V srpnu jsme ukončili jednu naši činnost - sociálně aktivizační službu pro seniory a osoby se zdravotním postižením. Bohužel se nám přes všechnu snahu nepodařilo získat dostatek financí pro zachování této činnosti.

Také jsme se na konci října přestěhovali do nových prostor - opustili jsme naše prostory na ulici Vrbenská a zakotvili v nově opravené bývalé „eldéence“, nyní v Domě sociálních služeb, na ulici Žerotínova, kde jsme obsadili přízemí této budovy. Postupně jsme se zabydleli a jsme zde velice spokojeni.

Velký význam pro nás má i pokračující a dále se rozvíjející spolupráce s nestátními neziskovými organizacemi a ostatními, které zajímá sociální oblast v rámci celého regionu. Tato spolupráce vyústila v naše aktivní zapojení do projektu „Zavádění procesů komunitního plánování sociálních a souvisejících služeb v regionu Valašsko-meziříčsko a Kelečsko“.

A co nás čeká v tomto roce 2012?

Od začátku existence se potýkáme s problémem financování naší činnosti. Je to z velké míry zapříčiněno neustále se měnícím systémem nebo spíše nesystémem poskytování dotací na sociální služby ze strany vlády a krajů. Zároveň u nás ještě není klima ve společnosti takové, aby firma či jednotlivec s hrdoostí řekl „já jsem dobrovolník“, „já jsem dárcem“. Proto chceme svoji práci vykonávat nejen co nejkvalitněji, ale neefektivněji, abychom si vytvořili co nejstabilnější základnu pro naši práci v tak nestabilních podmínkách.

Závěrem bych Vám chtěla popřát hodně úspěchů v roce 2012 a poděkovat za Váš zájem o naši činnost a Vaši podporu pro naši práci.

Mgr. Zdislava Odstrčilová

Diakonie

Českobratrské církve evangelické

Diakonie Českobratrské církve evangelické je účelovým zařízením církve.

Posláním a cílem diakonické práce je zejména zajišťovat, organizovat a provádět sociální a zdravotní péči a službu starým, osamělým, ohroženým, nemocným, zdravotně postiženým a jinak potřebným lidem. Tato služba vychází z křesťanských hodnot a je praktickým vyjádřením víry, naděje a lásky.

Posláním střediska Diakonie ČCE ve Valašském Meziříčí je nabídnout a poskytovat pomoc a podporu seniorům a dospělým lidem se zdravotním postižením v jejich péči o sebe i o chod domácnosti tak, aby bylo zachováno jejich přirozené sociální prostředí v době, kdy je jejich soběstačnost omezena v důsledku vysokého věku nebo zdravotního postižení.

Děje se tak prostřednictvím ošetrovatelské a pečovatelské služby, sociálně aktivizační služby, osobní asistence a denního stacionáře. Středisko ve Valašském Meziříčí je samostatnou jednotkou s právní subjektivitou a je součástí celostátní Diakonie ČCE. Vzniklo v roce 1993 a od počátku se věnuje ošetrovatelské a pečovatelské službě starým lidem a lidem se zdravotním postižením ve Valašském Meziříčí a jeho okolí. V roce 2004 rozšířilo svou činnost o služby denního stacionáře pro seniory. V roce 2009 zahájilo službu osobní asistence. V roce 2010 pak sociálně aktivizační službu pro seniory a lidi se zdravotním postižením, která skončila v srpnu 2011. Středisko je neziskovou organizací, získalo registraci nestátního zdravotnického zařízení.



ZÁKLADNÍ INFORMACE A ÚDAJE

Název organizace: Diakonie ČCE - středisko ve Valašském Meziříčí

Sídlo organizace: Žerotínova 319/21, 757 01 Valašské Meziříčí

Správní rada:

Mgr. Zdislava Odstrčilová předsedkyně
777 672 902

Bc. Lenka Kostelná členka
571 612 466

Strnadlová Jarmila členka
571 612 466

E-mail: stredisko@diakonievm.cz

Webová stránka: www.diakonievm.cz

IČO: 47863561

IČZ: 94431000

Bankovní spojení: Česká spořitelna, č.ú. 1855020319/0800

Území působnosti: Valašské Meziříčí a jeho místní části - Podlesí, Bynina, Hrachovec, Juřinka, Krhová, Poličná, dále Malá Lhota, Velká Lhota, Střítež nad Bečvou, Zašová, Jarcová, Branky na Moravě, Choryně, Lhota u Choryně, Příluky, Lešná, Mštnovice, Vysoká, Jasenice, Perná, Lhotka nad Bečvou, Komárovice, Podolí, Loučka, Kunovice, Kelč, Kladeruby, Němetice, Police

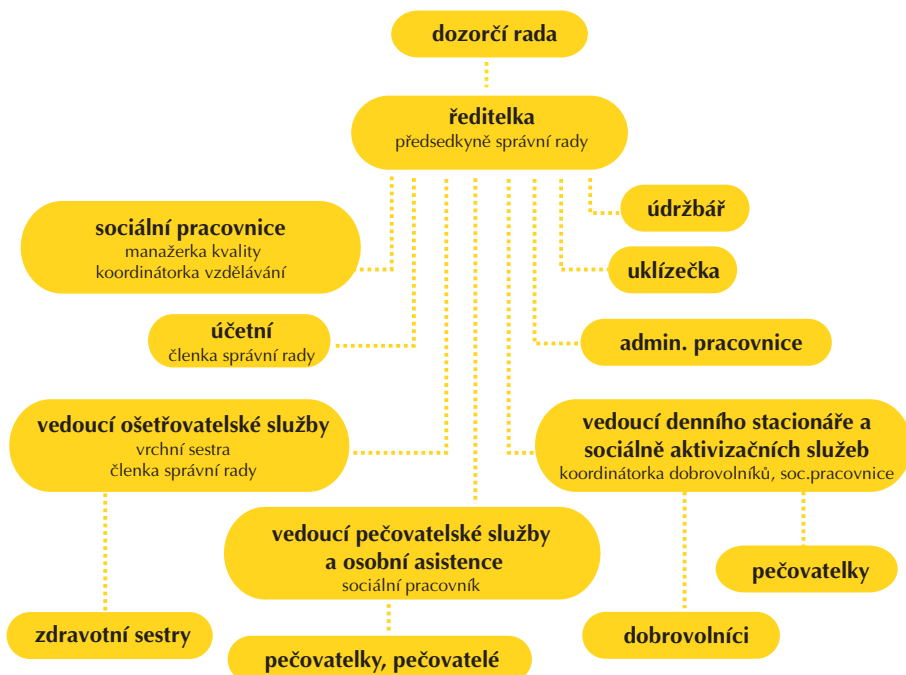
DOZORČÍ RADA

Předseda: Mgr. Emílie Cibulcová

Členové: Mgr. Daniel Heller, Fuksová Ludmila, Hrtusová Milena,
Ing. Tomáš Jelínek, Akad. mal. Karla Palátová, Žajdlíková Jaroslava

Náhradníci: Frňková Alena, Popelářová Milada, Ing. Radomír Šrámek

ORGANIZAČNÍ STRUKTURA



OŠETŘOVATELSKÁ SLUŽBA

Kontaktní osoba:	Bc. Lenka Kostelná vedoucí ošetřovatelské služby, sociální pracovníce
E-mail:	osetrovatelska@diakonievum.cz
Telefon:	571 612 466, 739 038 424
Provozní doba:	Po - St 6.30 - 17.00 hod Út, Čt, Pá 6.30 - 15.00 hod Péče v odpoledních hodinách, sobotu, neděli a svátek je poskytována v rámci služby, v odůvodněných případech 24 hodin denně.

Zdravotní sestry: Čevelová Eva, Kristková Anna, Žajdlíková Jaroslava, Žitníková Elena, Klabníková Monika, Kolečková Šárka, Kubrická Jana
Všechny sestry mají platné osvědčení k výkonu zdravotnického povolání bez odborného dohledu, vydané Ministerstvem zdravotnictví České republiky.

Ošetřovatelská služba poskytuje zdravotní a ošetřovatelskou péči lidem se zdravotním postižením, s chronickým onemocněním a lidem v terminálním stadiu života. Služba napomáhá tomu, aby člověk mohl zůstat v domácím prostředí i při změně zdravotního stavu a potřebě odborné péče. Výkony jsou prováděny kvalifikovanými všeobecnými sestrami v domácnostech klientů ve Valašském Meziříčí a okolí.

Cílová skupina:

Dospělý člověk, který pro svou nemoc, zdravotní či tělesné postižení není schopen sebepečet a navození soběstačnosti, nebo který trpí bolestí.

Poskytované zdravotní služby:

- komplexní ošetřovatelská péče
- ošetřovatelská péče v terminálním stavu
- ošetřovatelská rehabilitace
- převazy, ošetření bérceových vředů
- prevence a ošetření dekubitů
- nácvik a aplikace inzulínu
- aplikace injekcí
- odběry krve a biologického materiálu
- ošetření stomí, katetrů, sondy
- podávání výživy do sondy
- další výkony dle ordinace lékaře

Zdravotní výkony, pokud jsou ordinovány lékařem, hradí zdravotní pojišťovna.

Ošetrovatelská služba má uzavřen platný smluvní vztah se zdravotními pojišťovnami:

111	Všeobecná zdravotní pojišťovna
205	Česká průmyslová zdravotní pojišťovna
207	Oborová zdravotní pojišťovna zaměstnanců bank, pojišťoven a stavebnictví
211	Zdravotní pojišťovna MVČR
213	Revírní bratrská pokladna, zdravotní pojišťovna

Pojištěncům Vojenské zdravotní pojišťovny nabízíme péči po individuální dohodě.

Statistika OS 2011

klienti všední den	37
klienti v sobotu a neděli	9
klienti měsíc	58
klienti rok	215
noví klienti za rok	111

SPOLUPRÁCE HOSPICE CITADELA a DOMÁCÍ PÉČE

Hospic Citadela poskytuje pobytovou paliativní péči lidem v terminálním stádiu onemocnění, u nichž není možnost léčby vedoucí k uzdravení. Pomocí paliativní péče je však možno zmírnit důsledky nemoci. Střediska navázala na projekt specializované domácí paliativní péče, který běžel na sklonku roku 2010. Díky spolupráci hospice a ošetrovatelské služby bylo možné i v roce 2011 poskytnout šesti klientům paliativní péči v domácím prostředí.

Charakteristika péče:

Tým domácí paliativní péče je k dispozici 24 hodin denně. Reaguje na požadavky nemocného, na zhoršení stavu a oprávněné nároky na péči. Z vážných důvodů lze uskutečnit pohotovostní výjezd do domácnosti mimo plánované návštěvy. Tato forma péče je hrazena převážně ze zdravotního pojištění. Pokud z jakéhokoliv důvodu není možné pokračovat v péči o nemocného v domácím prostředí, lze zprostředkovat přijetí pacienta do hospice, kde s ním mohou po celou dobu pobývat jeho blízcí.

PEČOVATELSKÁ SLUŽBA

Kontaktní osoba: **Bc. Zbyněk Prný**
vedoucí služby a sociální pracovník
E-mail: pecovatelska@diakoniev.m.cz
Telefon: **571 612 466, 737 966 347**

Pečovatelé / pečovatelky: Bučková Hana, Capilová Eva, Fečová Jiřina, Klenotičová Jitka, Klimánková Ivana, Kundrátová Zuzana od 1.4.2011, Malina Karel, Radová Štěpánka, Salamonová Lucie, Schmiedhammerová Lenka, Smdrdochová Jindřiška, Trčka Bronislav

Posláním pečovatelské služby Diakonie ČCE je nabídnout a poskytovat pomoc a podporu seniorům a dospělým lidem se zdravotním postižením v jejich péči o sebe i při zajištění chodu jejich domácnosti tak, aby bylo zachováno jejich přirozené sociální začlenění a nedocházelo k sociálnímu vyloučení. Službu poskytujeme v jejich domácnostech na území města Valašského Meziříčí a okolí.

Cílová skupina:

Cílovou skupinou jsou senioři a dospělí lidé se zdravotním postižením, kteří se z důvodů vysokého věku nebo zhoršeného zdravotního stavu dostali do nepříznivé sociální situace.

Poskytované základní činnosti podle zákona č. 108/2006 Sb., o soc. službách:

- pomoc při přípravě jídla a pití, podání jídla a pití
- pomoc při oblékání a svlékání
- pomoc při pobytu doma
- pomoc při hygieně, při použití WC
- dovoz nebo donáška jídla
- úklid domácnosti a spotřebičů
- nákupy, pochůzky
- praní a žehlení
- doprovázení dospělých do školy, zaměstnání, k lékaři, na úřady
- základní sociální poradenství

Statistika za rok 2011

počet klientů za rok	261
počet návštěv	4084
počet hodin strávených s klienty	4177
počet vydaných obědů	23379

Dále nabízíme fakultativní (doplňkové) sociální služby jako například měření krevního tlaku, donáška léků, zapůjčení jídelnosiče, atd.

OSOBNÍ ASISTENCE

Kontaktní osoba: **Bc. Zbyněk Prný**
vedoucí služby a sociální pracovník
E-mail: pecovatelska@diakoniev.m.cz
Telefon: **571 612 466, 737 966 347**

Asistentky/asistenti: Bučková Hana, Klenotičová Jitka, Radová Štěpánka, Salamonová Lucie, Trčka Bronislav

Poslání

Posláním osobní asistence Diakonie ČCE je podpořit seniory a dospělé lidi se zdravotním postižením v každodenních činnostech, které již sami dobře nezvládají a zajistit jim tak, aby mohli vést běžný život ve svém přirozeném prostředí bez výraznějšího omezení.

Cílová skupina

Senioři, kteří mají sníženou soběstačnost z důvodu věku, chronického onemocnění (fyzického, psychického nebo mentálního vč. demencí) a dospělí lidé se zdravotním postižením, které způsobuje snížení jejich soběstačnosti.

Úkony poskytované osobními asistenty

Osobní asistence je poskytována ve větším časovém rozsahu a klient si úkony vybírá dle aktuální potřeby. Služba může být prováděna nepřetržitě a to jak v domácím prostředí klienta, tak mimo domov. Jedná se o tyto činnosti:

- pomoc klientovi při péči o vlastní osobu (pomoc při podávání stravy, pomoc při oblékání, pomoc při pohybu doma i venku)
- pomoc při osobní hygieně
- pomoc při zajištění nebo přípravě stravy
- pomoc při zajištění chodu domácnosti (pomoc s úklidem a údržbou domácnosti, nákupy)
- aktivizační a vzdělávací činnosti (pomoc při zajištění kontaktu s rodinou nebo širším okolím, pomoc s nábívkem motorických, psychických a sociálních schopností a dovedností)
- zprostředkování kontaktu se společenským prostředím (doprovod k lékaři na instituce, na kulturní akce, atd.)
- pomoc při obhajování práv a při obstarávání osobních záležitostí
- základní sociální poradenství

Statistika osobní asistence

počet klientů za rok	17
počet návštěv	1694
počet hodin strávených s klienty	1743

DENNÍ STACIONÁŘ

Kontaktní osoba: **Bc. Petra Prná**
vedoucí denního stacionáře, sociální pracovnice
E-mail: stacionar@diakonievm.cz
Telefon: **571 619 433, 737 391 341**
Provozní doba: Po - Pá 7.00 - 17.00 hod (dle aktuálních potřeb klientů)

Pečovatelky: Scheierová Veronika, Pernická Bernadeta, Kundrátová Zuzana

Posláním denního stacionáře Diakonie ČCE ve Valašském Meziříčí je předcházet sociálnímu vyloučení seniorů se zdravotním postižením, s poruchami paměti (např. s demencí Alzheimerova typu, nebo jiným typem demence). Službu poskytujeme občanům města Valašského Meziříčí a okolí formou denního pobytu v našem zařízení.

Cílovou skupinou jsou senioři, kteří se z důvodu vysokého věku nebo zhoršeného zdravotního stavu dostali do nepříznivé sociální situace.

Poskytované základní činnosti dle zákona č. 108/2006 Sb., o sociálních službách:

- pomoc při zvládnání běžných úkonů péče o vlastní osobu
- pomoc při osobní hygieně nebo poskytnutí podmínek pro osobní hygienu
- poskytnutí stravy a pitného režimu
- výchovné, vzdělávací a aktivizační programy
- zprostředkování kontaktu se společenským prostředím
- sociálně terapeutické činnosti
- pomoc při uplatňování práv, oprávněných zájmů a při obstarávání osobních záležitostí

Nabídka dalších služeb:

- dovoz a odvoz klientů do zařízení (je úkonem pečovatelské služby)
- dohled nad užíváním léků
- orientační měření krevního tlaku
- perličkové koupele nohou

Statistika denního stacionáře

kapacita klienti denně	10
počet klientů za rok	30
z toho žen	21
z toho mužů	9
průměrný věk	79

SOCIÁLNĚ AKTIVIZAČNÍ SLUŽBY PRO SENIORY A OSOBY SE ZDRAVOTNÍM POSTIŽENÍM

Poskytování této služby bylo ukončeno ke dni 1. 8. 2011

Kontaktní osoba: **Bc. Petra Prná**
vedoucí sociálně aktivizační služby
E-mail: stacionar@diakoniev.m.cz
Telefon: **571 619 433, 737 391 341**

Tým: Krupová Dobromila, Pernická Bernadeta, Scheierová Veronika

Posláním služby je motivovat klienta k aktivnímu využití svého volného času, umožnit mu zapojení do sociální skupiny.

Vhodnou aktivizací vést klienty k činnostem, ve kterých mohou co nejdéle využívat své schopnosti a dovednosti.

Cílová skupina:

Senioři, kteří jsou ohroženi sociálním vyloučením.

Poskytované základní činnosti dle zákona č. 108/2006 Sb.,
o sociálních službách:

- zprostředkování kontaktu se společenským prostředím
- sociálně terapeutické činnosti
- pomoc při uplatňování práv, oprávněných zájmů a při obstarávání osobních záležitostí

Kapacita:

Ambulantní forma služby:	15 osob denně (poskytováno do 1.8.2011)
Terénní forma služby:	7 osob (poskytováno do 1.2.2011)
Celkový počet klientů za rok:	34 osob (10 mužů, 24 žen)

NABÍDKA DALŠÍCH SLUŽEB

ZAPŮJČOVÁNÍ KOMPENZAČNÍCH POMŮCEK

Kompenzační pomůcky jsou zapůjčovány jak klientům střediska, tak veřejnosti. Je možné pronajmout si např. tyto pomůcky: invalidní vozík, polohovací postel, chodítko, toaletní židli a mnoho dalších.

Kontaktní údaje:

Irena Kundrátová

Tel: 571 612 466, mobil: 737 966 347

PEDIKÚRA

Službu poskytuje pedikérka v pracovní dny vždy v odpoledních a také dopoledních hodinách. Pedikúry se provádí přímo na středisku Diakonie ČCE ve Valašském Meziříčí a v mimořádných případech i u klienta doma.

Kontaktní údaje:

Jiřina Fečová

Tel: 571 612 466, mobil: 737 966 347

MASÁŽE

Středisko nabízí klasické (finské) masáže nejen pro klienty, ale také pro veřejnost. Tuto činnost provádí tři maséři. Masáže probíhají přímo v budově Diakonie. Pracovníci mohou přijít i do domácnosti, ale jen v případě, že se jedná o masáž šije pro seniory.

Kontaktní údaje:

Eva Capilová, Anna Kristková, Karel Malina

Tel: 571 612 466, mobil: 737 966 347





DOBROVOLNÍCI

Kontaktní osoba: **Bc. Petra Prná**
koordinátorka dobrovolníků
E-mail: stacionar@diakoniev.m.cz
Telefon: **571 619 433, 737 391 341**

„Aby se člověk dozvěděl, kolik štěstí může v životě přijmout, stačí, aby zjistil, kolik může dát.“

Arthur Schopenhauer

Apokud byste opravdu chtěli zjistit, kolik pomoci můžete a zároveň chcete dát, máme pro Vás následující inspiraci:

Dobrovolníci ve středisku Diakonie ČCE ve Valašském Meziříčí věnují svůj čas podpoře klientů denního stacionáře: formou rozhovorů spoluvytváří přátelskou a radostnou atmosféru, pomáhají s přípravou občerstvení, s doprovody na procházky, při realizaci aktivizačních programů, aj. Dále připravují a organizují prodej v šatníku obnošeného oblečení, účastní se charitativních a benevolentních akcí pořádaných našim střediskem.

Důležitou roli sehrávají i dobrovolníci - členové dozorčí rady, jež svou účastí podporují a dohlížejí na chod celého střediska.

Dobrovolnickou činnost může vykonávat každý. Motivací k takovému rozhodnutí se mohou stát zážitky a zkušenosti, nalezení nových přátel a dobré skutky věnované jiným. V naší organizaci se setkáváme s dobrovolníky seniory, studenty středních a vysokých škol, s podnikateli, maminkami na mateřské dovolené, se členy církevních sborů, s nezaměstnanými evidovanými na Úřadu práce. Úzká spolupráce s dobrovolnickým centrem ADRA napomáhá vytvářet zázemí pro dobrovolníky a zkvalitňovat naše služby.

Dobrovolníci v roce 2011 odpracovali **2682** hod., což je v přepočtu na peníze **193.506 Kč** a v přepočtu na úvazky **1,3 úvazku**.

Šatník

Provozní doba: **pondělí a čtvrtek 9.00 - 16.00 hodin**

Šatník provozujeme v prostorách na Vrbenské ulici, vedle finančního úřadu. Nabízíme v něm obnošené šatstvo a výrobky klientů denního stacionáře. Provoz zajišťují dobrovolníci, výtěžek přispívá středisku na práci se seniory. V roce 2011 jsme takto získali **54.302 Kč**.

DŮLEŽITÉ UDÁLOSTI V ROCE 2011

ÚNOR

- maškarní bál pro klienty denního stacionáře

BŘEZEN

- Český rozhlas Zlín, téma: Aktivizační technika - trénování paměti
- nové internetové stránky ve spolupráci s ústředím Diakonie
- tvorba velikonočních přání Diakonie ČCE - střediska ve VM
- návštěva zástupců sociálních služeb z Rumunska
- Den Diakonie

KVĚTEN

- kurz celého střediska „Jak se bránit manipulaci“
- sociálně-rekondiční pobyt v Bystřici pod Hostýnem

ČERVEN

- výlet pro klienty denního stacionáře do Rožnova pod Radhoštěm
- 30. června skončila ve funkci jedna ze zakladatelek našeho střediska paní Dobromila Krupová

ČERVENEC

- od 1.7. do 30.9. byla ve funkci prozatímní ředitelky paní Bc. Lenka Kostelná
- realizace vodovodní přípojky pro budovu ve Vrbenské ulici





SRPEN

- k 1.8. ukončena registrace Sociálně aktivizační služby pro seniory a osoby se zdravotním postižením
- společné grilování s klienty střediska Diakonie ČCE a Hospice Citadela

ZÁŘÍ

- sociálně-rekondiční pobyt s klienty v Bystřici p. Hostýnem
- slavnostní otevření Domu sociálních služeb

ŘÍJEN

- od 1.10. nastoupila na místo ředitelky paní Mgr. Zdislava Odstrčilová
- aktivní účast klientů denního stacionáře na projektu Rotopedtours a pěškotours
- uspořádání konference a kurzu „Komunikace s lidmi s demencí“
- stěhování do rekonstruovaných prostor bývalé LDN - nyní Dům sociálních služeb

LISTOPAD

- ocenění pracovníků v sociálních službách paní Dobromily Krupové
- sborový den Velká Lhota - prezentace střediska
- den otevřených dveří v Domě sociálních služeb

PROSINEC

- Mikulášská recese v denním stacionáři
- adventní koncert žáků a učitelů ZUŠ pro Diakonii
- akce " Generace spolu" v rámci projektu Obec přátelská rodině města VM

V průběhu celého roku - komunitní plánování sociálních služeb Města VM, pravidelné návštěvy evangelického faráře Mgr. Dana Hellera v Denním stacionáři.

VZDĚLÁVÁNÍ

Naším cílem je, aby klienti všech našich služeb dostávali kvalitní a odbornou péči. Proto klademe důraz na vzdělávání pracovníků, kteří s klienty přicházejí do styku. Povinnost celoživotního vzdělávání vyplývá také ze zákonných norem - zákona č.108/2006 Sb. a zákona č. 96/2004 Sb., ve znění pozdějších předpisů.

Vzdělávání pracovníků v sociálních službách:

Problematika duševních nemocí
Základní kurz Bazální stimulace
Stravování v sociálních službách
Práce s klientem a zvláštní komunikace u lidí s Alzheimerovou chorobou
Ochrana práv osob
Komunikace s klientem v krizi
Přístup zaměřený na člověka a individuální plánování se seniory
Individuální plánování průběhu sociální služby
Základy muzikoterapie
Základy z tanečně pohybové terapie
Základy arteterapie a artefietiky
Efektivní komunikace
Komunikace s lidmi s demencí
Psychologie v komunikaci
Specifika komunikace se seniory včetně základů augmentativní komunikace
Pracovník v sociálních službách

Vzdělávání všeobecných sester:

Události s rizikem v práci zdravotnických pracovníků
Praktický průvodce diabetem VII.
Komunikace s příbuznými pacientů II.
Komunikace s umírajícím pacientem I.
Komunitní sestra v domácí péči
Kurz pro zdrav. pracovníky - novinky v rehabilitační praxi
6. mezinárodní konference sester
Zdravotnická dokumentace
Ošetrovatelská dokumentace, ošetrovatelská diagnostika
Efektivní rozhovor
Win Carol
Dlouhodobá péče v ČR

Vzdělávání sociálních pracovníků:

Pracovník v oblasti péče o osoby s demencí

Spolupráce s lidmi, kteří mají obtíže v komunikaci

Lektorské dovednosti

Vedení týmů a týmová spolupráce

Manažerské dovednosti

Dokumentace v kostce

Základy práce s reminiscenční skupinou

Systémový a systemický přístup při práci s klientem

Celorepubliková konference k problematice pečovatelské služby

Vzdělávací akce pořádané naší organizací:

Manipulace ve vztahu uživatel - poskytovatel služby

Konference s tématem „Komunikace s lidmi s demencí“

Pochvala a kritika jako základní dovednosti pro hodnocení zaměstnanců

Školení řidičů referentských vozidel + BOZP

Supervizní setkání

Poděkování patří Hospici CITADELA za možnost využití přednáškové místnosti a městu Valašské Meziříčí za zapůjčení velké a malé zasedací místnosti pro konání konference.



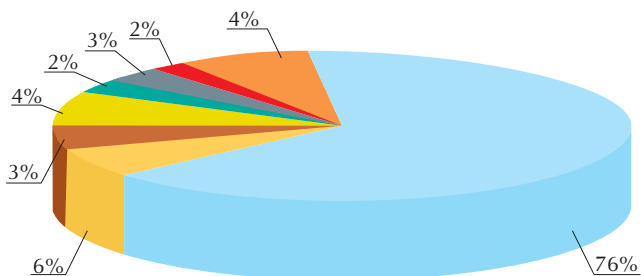
HOSPODAŘENÍ STŘEDISKA V ROCE 2011

Náklady 2011

mzdy, odvody	6 803 330,00 Kč	76%	
služby	379 547,00 Kč	4%	
oprava a údržba	265 583,00 Kč	3%	
materiál	522 188,00 Kč	6%	
odpisy	228 704,00 Kč	2%	
pojistné	141 676,00 Kč	2%	
energie	229 525,00 Kč	3%	
ostatní náklady*	405 158,00 Kč	4%	
celkem	8 975 711,00 Kč	100%	

* placené členské příspěvky 31 255 Kč, ostatní náklady z činnosti 68 665 Kč, na stravování 144 248 Kč, cestovné 51 458 Kč, na vzdělávání 79 866 Kč, pohoštění 766 Kč, reklama a propagace 15 180 Kč, daně a poplatky 13 720 Kč.

Náklady 2011



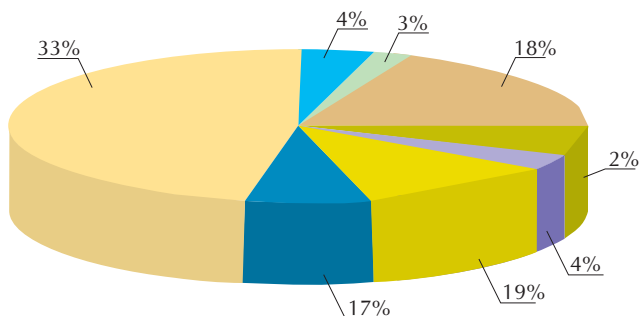
Výnosy 2011

dotace MPSV	2 784 000,00 Kč	33%	
dotace ÚP	0,00 Kč	0%	
dotace Zlínský kraj	241 000,00 Kč	3%	
zdravotní pojišťovny	1 653 197,00 Kč	19%	
sponzoři, dárci, sbírky	365 152,00 Kč	4%	
klienti platby	1 556 639,00 Kč	18%	
hospodářská činnost*	166 722,00 Kč	2%	
ostatní výnosy**	343 873,00 Kč	4%	
městský úřad, obecní úřady	1 469 500,00 Kč	17%	
celkem	8 580 083,00 Kč	100%	

* pedikúra, masáže 64 444 Kč, příjmy z pronájmu, z úhrad služeb a energií nájemců 38 482 Kč, příjmy v šatníku 54 302 Kč, prodej zdravotnického materiálu 9 494 Kč

** ostatní výnosy - ostatní tržby 338 770 Kč, úroky z účtu 5 103 Kč

Výnosy 2011



Hospodářský výsledek

- 395.628 Kč

SEZNAM SPONZORŮ A DÁRCŮ V ROCE 2011

Jednotliví dárci :

PhDr. Baletka Ladislav
Bundárová Iveta
Češková Vlastimila
Mgr. Heller Daniel
Hrtusová Milena
PhDr. Janečková Hana
Ing. Ježík Jan
Klenotičová Jitka
Kolečková Šárka
Kostelná Lenka
Koryčanská Marie
Mgr. Krupa Jan
Krupová Dobromila
Kubénová Vlasta
Kubíčková Eva
Kubrický Stanislav
Kuhejdová Bohumila
Kundrátová Irena
MUDr. Liberda Martin
PhDr. MUDr. Orel Miroslav

Bc. Machová Marta
Malina Karel
Mekinová Jarmila
Minářová Iveta
MUDr.PhDr. Pastucha Petr, Ph.D.
Pavlíková Zuzana
Poskerová Miluše
Prná Petra
Ryšánková Věra
MUDr. Sehnal Josef
Skýpalová Ludmila
Smrdochová Jindřiška
Stržínková Karla
Svobodová Drahoslava
Tichánková Ludmila
Trusina Pavel
Vojvodíková Marie
Žajdlíková Jaroslava
Žambochová Františka

Firmy a organizace:

CS CABOT, spol. s r.o.
DEZA a.s.
SENZA spol.s r.o.
Jelínek - výroba nábytku
LV TRANS
J.T.O. Systém
C.B.G.Impex s.r.o.
VW Wachal a.s.
SCHOTT Solar, s.r.o.
PWO UNITOOLS CZ, a.s.
AVEK realitní kancelář
žáci a učitelé SPŠS Valašské Meziříčí
strážníci MP Valašské Meziříčí

FS ČCE Valašské Meziříčí
FS ČCE Pržno



Nepeněžní dary :

Fuksová Ludmila
Korger Michal
Ing. Novotná Hana

KRAFT FOODS CS s.r.o.
KOMPAKT Valašské Meziříčí
Masný průmysl Krásno
Mlékárna Valašské Meziříčí
Pekařství VIVA s.r.o.
Pekárna Lešňanka
Výroba lahůdek SKALKA

Nadace a granty:

Nadační fond J&T Praha

Obce:

Jarcová
Valašské Meziříčí

Benefiční akce:

účastníci benefičních koncertů
žáci a učitelé ZUŠ Valašské Meziříčí

Zlínský kraj

**Pečovatelská služba, osobní asistence,
sociálně rekondiční pobyt a konference
byly podpořeny Zlínským krajem.**



**Město Valašské Meziříčí
podpořilo finančně všechny
uvedené sociální a zdravotní služby
a také konferenci v říjnu.**



ZPRÁVA AUDITORA

určená správní radě Diakonie ČCE - střediska ve Valašském Meziříčí

Provedla jsem audit účetní závěrky Diakonie ČCE - střediska ve Valašském Meziříčí, IČ 47863561, k 31. 12. 2011, výkazu zisku a ztráty za rok končící 31.12. 2011 a přílohy této účetní závěrky, která obsahuje popis použitých podstatných účetních metod a další vysvětlující informace. Údaje o účetní jednotce jsou uvedeny v bodech 1. - 6. přílohy této účetní závěrky.

Odpovědnost statutárního orgánu účetní jednotky za účetní závěrku

Statutární orgán Diakonie ČCE - střediska ve Valašském Meziříčí je odpovědný za sestavení účetní závěrky, která podává věrný a poctivý obraz v souladu s českými úředními předpisy, a za takový vnitřní kontrolní systém, který považuje za nezbytný pro sestavení účetní závěrky tak, aby neobsahovala významné (materiální) nesprávnosti způsobené podvodem nebo chybou.

Odpovědnost auditora

Moje odpovědnost je vyjádřit na základě auditu výrok k této účetní závěrce.

Audit jsem provedla v souladu se zákonem o auditorech, mezinárodními auditorskými standardy a souvisejícími aplikačními doložkami Komory auditorů České republiky. V souladu s těmito předpisy jsem povinna dodržet etické požadavky a naplánovat a provést audit tak, abych získala přiměřenou jistotu, že účetní závěrka neobsahuje významné (materiální) nesprávnosti.

Audit zahrnuje provedení auditorských postupů k získání důkazních informací o částkách a údajích zveřejněných v účetní závěrce. Výběr postupu závisí na úsudku auditora, zahrnujícím i vyhodnocení rizik významné (materiální) nesprávnosti v účetní závěrce způsobené podvodem nebo chybou. Při vyhodnocení těchto rizik auditor posoudí vnitřní kontrolní systém relevantní pro sestavení účetní závěrky podávající věrný a poctivý obraz. Cílem tohoto posouzení je navrhnout vhodné auditorské postupy, nikoliv vyjádřit se k činnosti vnitřního kontrolního systému účetní jednotky. Audit též zahrnuje posouzení vhodnosti použitých účetních metod, přiměřenosti účetních odhadů provedených vedením i posouzením celkové prezentace účetní závěrky.

Jsem přesvědčena, že důkazní informace, které jsme získala, poskytují dostatečný a vhodný základ pro vyjádření výroku:

Výrok auditora bez výhrad

Podle mého názoru účetní závěrka podává věrný a poctivý obraz aktiv a pasiv Diakonie ČCE - střediska ve Valašském Meziříčí k 31. 12. 2011 a nákladů a výnosů a výsledku jeho hospodaření za rok končící 31. 12. 2011 v souladu s českými účetními předpisy.

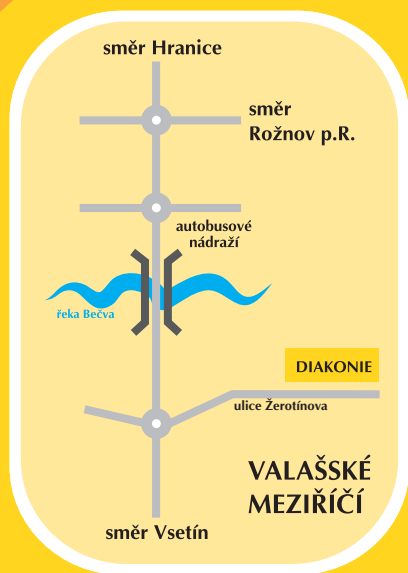
Posoudila jsem též účtování dotace poskytnuté MPSV ČR / dotace je účtována odděleně a v souladu s podmínkami pro přidělení dotace a její zaúčtování.

Ve Valašském Meziříčí dne 2. 5. 2012



auditor, číslo osvědčení 1682





DIAKONIE ČCE - středisko ve Val. Meziříčí

Dům sociálních služeb

Žerotínova 319

757 01 Valašské Meziříčí

tel.: 571 612 466, 737 966 347

e-mail: stredisko@diakoniev.m.cz

www.diakoniev.m.cz

grafická úprava: Ludmila Fuksová

tisk: exodus vsetín